



Översiktsperioden 1-8/2017

Översiktsperioden 1-8/2017

- Elförsäljningen och -förbrukningen sjönk något.
- Investeringar i leveranssäkerheten i ungefär 20 mål.
- Solenergin fortsätter att växa i popularitet. Försäljningen av solenergisystem ökade och mer än 230 småproducenters solenergisystem har redan anslutits till elnätet.
- Bolaget förvärvade Kotkas aktier, bolaget ägs nu av 11 kommuner.



Lagändringarna inverkar på energibranschen

Omvärlden

Den nya övervakningsmodellen för nätaffärsverksamheten och den efterföljande prisdiskussionen ledde till att vid Arbets- och näringsministeriet inleddes våren 2016 ett lagändringsprojekt gällande höjningarna av elöverföringspriserna. Lagändringen som fastställer ett tak för höjningar av priserna på elöverföring trädde i kraft 1.9.2017.

I juni utgavs Nordiska ministerrådets redogörelse över möjligheterna att utveckla det nordiska energisamarbetet. I rapporten föreslås bl.a. ökad forskningsverksamhet, skapandet av en nordisk exportstrategi och utveckling av elmarknaden enbart för energi. Det nordiska energisamarbetet har uppnått goda resultat. Rapporten betonar behovet av att ytterligare intensifiera det gränsöverskridande samarbetet eftersom det är det bästa sättet att säkerställa de allra effektivaste lösningarna.

Ändringar i bolagets ägarförhållanden och förvaltning

Kymmenedalens El och ägarkommunerna undertecknade i våras ett avtal om övergripande arrangemang i vilket parterna kom överens om förvärv av bolagets aktier som ägdes av Kotka stad (27 %) och finansieringen av arrangemanget.

Förvärvet av egna aktier av Kotka stad förverkligades i juni. I samband med detta arrangemang gjorde Kymmenedalens Elnät Ab ett leasingavtal om en del av sitt elöverföringsnät i april. Koncernens nätverksamhet fortsätter på samma sätt som tidigare i fyra landskap och ägararrangemangen inverkar inte på bolagets kundrelationer, verksamhet eller verksamhetsområde.

Kymmenedalens El Ab:s ordinarie bolagsstämma samlades i juni och valde nya personer till bolagets förvaltning. Till styrelseordförande valdes Harri Helminen från Kouvola och till vice ordförande Mia Heijnsbroek-Wirén från Lovisa. Till förvaltningsrådets ordförande valde bolagsstämman representanten för Pukkila Markus Kalliokivi och till vice ordförande representanten för Lovisa Janne Lepola.



Nyckeltal

Under översiktstperioden uppgick koncernens omsättning till 61,3 (61,2) miljoner euro. Rörelsevinsten var 46,6 (8,2) miljoner euro. Koncernens vinst före bokslutsdispositioner och skatt var 45,9 (10,0) miljoner euro. I anslutning till moderbolagets ägararrangemang ingick dotterbolaget ett leasingarrangemang gällande en del av sitt överföringsnät. Överlåtelsevinsten på 37,7 miljoner euro har upptagits under övriga rörelseintäkter. Vinsten för elförsäljningen före bokslutsdispositioner och skatt var 1,3 (2,4) miljoner euro och för elöverföringen 45,9 (4,6) miljoner euro.

Investeringarna uppgick till sammanlagt 10,3 (14,2) miljoner euro, varav investeringarna i elnätet uppgick till 9,2 (10,0) miljoner euro och övriga investeringar

till 1,1 (4,1) miljoner euro.

Koncernens lån uppgick till 125,8 (82,1) miljoner euro. Soliditeten var exklusive anslutningsavgifterna 17,5 (33,2) procent och inklusive anslutningsavgifterna 42,9 (59,9) procent. Likviditeten (Quick ratio) var 1,9 (1,5).

I slutet av augusti 2017 hade koncernen 60 (68) fast anställda och 1 (2) visstidsanställd.

Koncernens nyckeltal	1-8/2017	1-8/2016	2016
Omsättning M€	61,3	61,2	94,1
Rörelsevinst M€	46,6	8,2	13,4
Rörelsevinst %	76,0	13,4	14,3
Likviditet (Quick ratio)	1,9	1,5	1,4
Soliditet % (exkl. anslutningsavgifter)	17,5	33,2	34,8
Soliditet % (inkl. anslutningsavgifter)	42,9	59,9	59,9

Uppskattad utveckling under resten av året

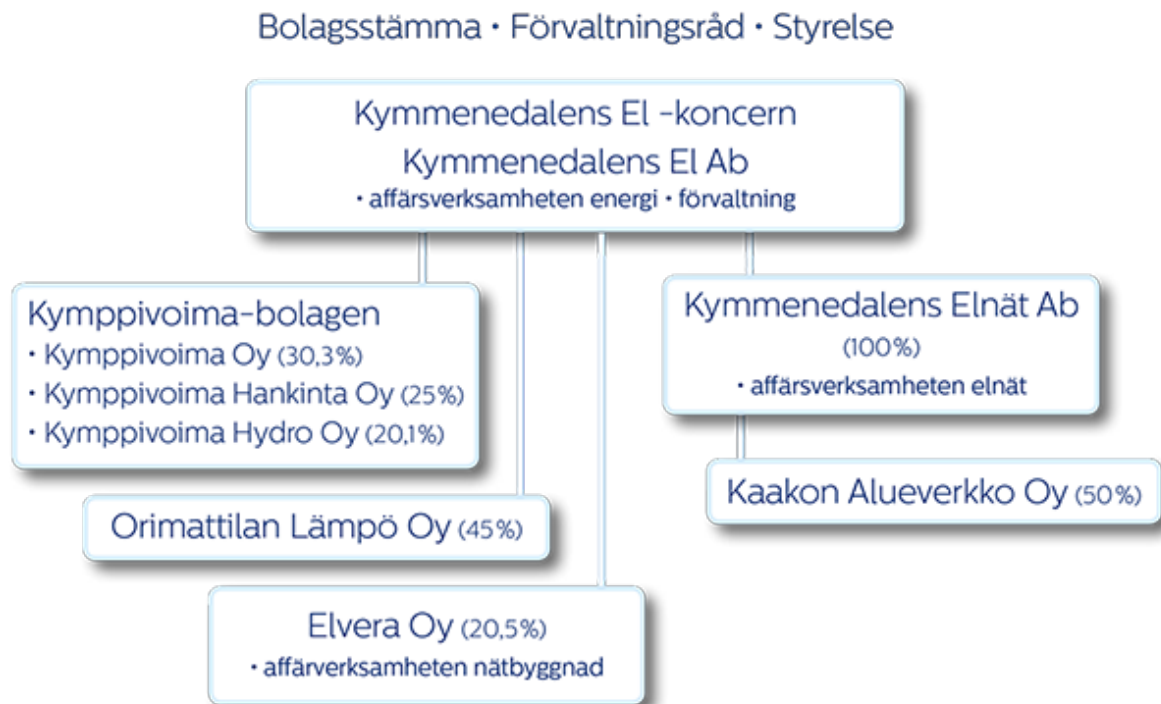
Förändringar i verksamhetsmiljön, växlingarna i vädret och utvecklingen av marknadspriset på partiel inverkar på utvecklingen av koncernens affärsverksamhetsresultat. Investeringarna i förnyandet av elnätet och förbättringen av funktionssäkerheten fortsätter. Koncernens affärsverksamhet och ekonomiska resultat förutspås utvecklas i enlighet med planerna.



Ett ökat intresse för solel syns såväl i energi- som i nätaffärsverksamheten

Koncernen Kymmenedalens EI

Koncernen Kymmenedalens EI består av moderbolaget Kymmenedalens EI Ab som idkar energiverksamhet och dotterbolaget Kymmenedalens Elnät Ab som idkar nätverksamhet. Koncernen har ägarandelar i Kymppivoima-bolagen, i Orimattilan Lämpö Oy och i Elvera Oy. Ytterligare är Kymmenedalens Elnät delägare i Kaakon Alueverkko Oy.



Kymmenedalens El Ab ägs av 11 kommuner. Ägarkommunerna och -städerna är Askola, Fredrikshamn, Hollola, Kouvola, Lapträsk, Lovisa, Luumäki, Mörskom, Orimattila, Pukkila och Vederlax.

A close-up, blurred photograph of a turbine component, likely a part of a wind turbine, showing metallic surfaces and cylindrical parts. The background is dark and out of focus.

En positiv utveckling av egen vindkraftsproduktion

Affärsverksamheten Energi

Under översiktsperioden sjönk Kymmenedalens El:s elförsäljning med 10,5 % och var 708 (791) GWh. Orsaken till nedgången var en mycket mild vinter och förändringar i elförbrukningen hos några företagskunder. 312 (349) GWh av elförsäljningen producerades med egna kraftandelar.

Beträffande Kymmenedalens El Ab:s egen produktion var sommaren tudelad. Årsunderhållet av den andra enheten av kärnkraftverket i Olkiluoto fördröjdes med över en månad från den planerade underhållstiden. Däremot framskred projektet med vindkraftsparken i Ömossa smidigt och de första kraftverken började producera elektricitet. Projektet mer än fördubblar Kymmenedalens El Ab:s produktion av vindkraft när parken färdigställs före årets slut.

Under översiktsperioden var medelvärdet för Spot-priset i Finland 32,8 €/MWh (30,5 €/MWh), vilket är 7,5 procent högre än året innan. Till uppgången bidrog särskilt överföringsbegränsningarna inom Nord Pool-området, höjningen av bränslepriserna och de utdragna årsunderhållen av kraftverken. De kortsiktiga och långsiktiga marknadsprisnoteringarna för partiel klättrade i slutet av översiktsperioden. Prognosen för elspotpriset i Finland är 34,5 €/MWh för året som helhet.

Kymmenedalens El inledde försäljningen av solelsystem under årets första tertial med samarbetspartnern Lem-Kem Oy. Intresset för småproduktion och solelsystem ökade betydligt också under denna översiktsperiod.



Stormen Kiira fördyrade störningsstatistiken

Affärsverksamheten Elnät

Elförbrukningen inom bolagets distributionsområde uppgick till 861 (869) GWh, vilket är 1,0 procent mer än vid motsvarande tidpunkt 2016.

Antalet nya anslutningsavtal var 149 (152), dvs. nästan samma antal som vid motsvarande tidpunkt året innan.

Antalet leveransstörningar var något mindre under översiktsperioden än året innan, men avbrotts tiden var längre. Under perioden 1.1–31.8. hade kunderna i medeltal 1,6 (1,7) leveransstörningar och avbrotts tiden var 1,66 (1,40) timmar. Början av året var lugn vad beträffar störningar, men i augusti härjade stormen Kiira på bred front i synnerhet i de västra delarna av distributionsområdet. Stormen orsakade våra kunder

ett avbrott på i medeltal cirka 1,0 timme.

Investeringarna i leveranssäkerheten fortsätter i år i ungefär 20 mål. De flesta av årets investeringsobjekt ligger i de västra delarna av nätområdet. En del arbeten har redan slutförts medan arbetet pågår som bäst i andra mål.

Det mest betydande enskilda investeringsobjektet är elstationen i Lappträsk och 110 kV ledningen till den. Ledningen blev färdig i juni. Byggandet av elstationen och 20 kV kablingarna är inne på slutrakan. Förberedelserna av byggandet av 110 kV ledningen till elstationen i Miehikkälä fortsatte. Entreprenadavtalen för målen objekten ska undertecknas under hösten.

Kymmenedalens Elnät Ab:s skattebelagda överföringspris höjdes med i genomsnitt 7,7 procent från början av året.

Under översiktsperioden ökade småproduktionen avsevärt. Inom Kymmenedalens Elnäts distributionsområde anslöts 99 (59) nya solenergisystem till elnätet. Före slutet av årets andra tertial har totalt 232 solenergisystem anslutits till elnätet i distributionsområdet.

Koncernresultaträkning

Koncernbalansräkning

Koncernens nyckeltal

Affärsverksamheternas nyckeltal

Koncernresultaträkning

tusen euro	1.1-31.8.2017	1.1-31.8.2016	1.1-31.12.2016
Omsättning	61 280	61 237	94 126
Förändring av lager av färdiga varor och varor under trillverkning		-299	23
Tillverkning för eget bruk	1	720	1 206
Övriga rörelseintäkter	38 162	624	524
Andel av intresseföretagens resultat	-249	170	130
Material och tjänster	-36 672	-39 284	-59 981
Personalkostnader	-2 823	-3 919	-5 675
Avskrivningar och nedskrivningar	-7 202	-7 514	-11 584
Övriga rörelsekostnader	-5 919	-3 568	-5 348
Rörelsevinst	46 576	8 186	13 421
Finansiella intäkter och kostnader	-716	1 516	6 170
Vinst före bokslutsdispositioner och skatt	45 860	9 702	19 591
Inkomstskatt	-9 025	-1 439	-2 309
Kalkylerade skatter	62	-7	-919
Räkenskapsperiodens vinst	36 897	8 256	16 363

Siffrorna i denna delårsrapport är oreviderade.

Koncernbalansräkning

tusen euro	31.8.2017	31.8.2016	31.12.2016
AKTIVA			
Bestående aktiva			
Immateriella tillgångar	9 870	11 100	10 533
Materiella tillgångar	121 425	123 096	130 820
Placeringar	77 269	69 603	76 086
Rörliga aktiva			
Uppskjuten skattefordran	3 157	4 058	3 095
Finansieringstillgångar	51 766	35 543	42 213
Sammanlagt	263 487	243 401	262 748
PASSIVA			
Eget kapital			
Aktiekapital	230	230	230
Övrigt eget kapital	45 798	80 475	91 211
Främmande kapital			
Uppskjuten skatteksuld	5 122	5 149	5 122
Långfristig lån	117 619	69 176	70 212
Anslutningsavgifter	67 135	65 118	66 048
Kortfristigt främmande kapital	27 583	23 253	29 925
Sammanlagt	263 487	243 401	262 748

Siffrorna i denna delårsrapport är oreviderade.

Koncernens nyckeltal

	1-8/2017	1-8/2016	2016
Omsättning M€	61,3	61,2	94,1
Rörelsevinst M€	46,6	8,2	13,4
Rörelsevinst %	76,0	13,4	14,3
Likviditet (Quick ratio)	1,9	1,5	1,4
Soliditet % (exkl. anslutningsavgifter)	17,5	33,2	34,8
Soliditet % (inkl. anslutningsavgifter)	42,9	59,9	59,9

Affärsverksamheternas nyckeltal

	1-8/2017	1-8/2016	2016
Energi			
Omsättning M€	31,9	36,6	55,6
Rörelsevinst M€	1,4	2,8	4,3
Rörelsevinst %	4,2	7,5	7,7
Elnät (Kymmenedalens Elnät Ab)			
Omsättning M€	31,5	26,2	41,2
Rörelsevinst M€	46,6	5,0	8,3
Rörelsevinst %	147,6	19,0	20,2